

Nidifications automnales d'oiseaux sahariens dans la région d'Oued Ad-Dahab - Lagouira (Maroc méridional)

Abdeljebbar QNINBA ⁽¹⁾, Mohamed RADY ⁽²⁾, Mohamed AMEZIAN ⁽³⁾, Mohamed IBN TATTOU ⁽¹⁾, Mohamed Laghdaf KHAYYA ⁽⁴⁾, Mohamed Lamine SAMLALI ⁽⁴⁾, Mohamed Lamine KHALIL ⁽⁵⁾ & Ahmed HAMMIA ⁽⁶⁾

⁽¹⁾ Université Mohammed V – Agdal, Institut Scientifique de Rabat, BP 703, Agdal, Rabat (Maroc)

⁽²⁾ Ecole Normale Supérieure, Département de Biologie, Marrakech (Maroc)

⁽³⁾ Université Abdelmalek Essaâdi, Faculté des Sciences, BP 2121, Tétouan (Maroc)

⁽⁴⁾ Association 'Nature-Initiative', Complexe culturel, Avenue El Walaa, Ad-Dakhla (Maroc)

⁽⁵⁾ Hay Bir Anzarane, n° 2, Ad-Dakhla (Maroc)

⁽⁶⁾ Hay Bir Anzarane, n° 74, Ad-Dakhla (Maroc)

Disponible en ligne (Available online) : 22 janvier 2011

Abstract

In late October 2010 we went on a scientific expedition to the areas of Tirs and Adrar Soutouf (Administrative region of Oued Ad-Dahab-Lagouira, Southern Morocco). Apart from the Ad-Dakhla-Aousserd road, this region remains one of the less explored areas in the Western Palearctic. One of the highlights of our trip was the recording of the autumnal breeding for 13 species (these birds are shown by an asterisk in table I). For some of these species, the autumnal breeding has never been recorded in the Western Palearctic; while for other species, this has been recorded elsewhere in the Western Palearctic deserts but not in southern Morocco (i.e. the Sahara).

Introduction

La région d'Oued Ad-Dahab – Lagouira dans le Sud marocain se situe dans une zone charnière entre les domaines paléarctique et tropical. Les principaux types d'habitats incluent des régions montagneuses essentiellement rocheuses et leurs systèmes de lits de ruissellement, des lits d'oueds, des regs plats, sablonneux ou caillouteux, et des 'graras', dépressions restant humides plus ou moins longtemps après la tombée des pluies.

Dans le Tirs, ces graras sont occupées par une végétation herbacée très dense à fort recouvrement, dominée par *Astragalus vogelii*, *Fagonia olivieri*, *Tribulus alatus*, *Corchorus depressus*, *Kickxia aegyptiaca*, *Andrachne telephioides*, *Chamaecyse*

granulata, *Caylusea hexagyna*, *Sclerocephalus arabicus*, *Cymbopogon schoenanthus*, *Panicum turgidum*, *Lasiurus indicus*, *Boerhavia repens*, *Convolvulus fatmensis*, *Salvia aegyptiaca*, *Nucularia perrenii*, *Colocynthis vulgaris*, *Nucularia perrenii*, etc. Les éléments arborescents se réfugient en limite des graras et incluent *Acacia tortilis* subsp. *raddiana*, *Capparis decidua* et *Maerua crassifolia*.

Les lits d'oueds, dont l'Oued Jenna est l'exemple le plus illustratif, présentent une savane dominée par *Acacia tortilis* subsp. *raddiana*, *Maerua crassifolia* et *Capparis decidua*. La strate herbacée est dominée par *Panicum turgidum*, *Cullen plicatum*, *Seetzenia lanata*, *Tribulus elata*, *Aerva javanica*, *Chamaecyse granulata*, *Crotalaria saharae*, *Launaea capitata*, *Ziziphus lotus* subsp. *saharae*, etc.

Les regs sablonneux ou caillouteux offrent habituellement une végétation éparse composée de *Nucularia perrenii*, *Seetzenia lanata*, *Colocynthis vulgaris*, *Tribulus alatus*, *Panicum turgidum*, *Crotalaria saharae*, *Pancreatium trianthum*, *Salvia aegyptiaca*, *Sclerocephalus arabicus*, *Andrachne telephioides*, etc.

Les régions montagneuses de l'Adrar Soutouf, présentent une végétation particulière. Si les lits d'oueds conservent toujours *Acacia tortilis* subsp. *raddiana* parfois accompagnés d'*Acacia ehrenbergiana*, *Capparis decidua* et *Maerua crassifolia*, les autres espèces présentes sont *Pergularia tomentosa*, *Barleria schmittii*, *Blepharis*

ciliaris, *Asparagus altissimus*, *Combretum aculeatum*, *Lavandula coronopifolia*, *Boerhavia helenae*, *Grewia populifolia*, etc. Dans la montagne de Mades, plus au Sud, les lits d'oueds abritent des espèces tropicales rares comme *Boscia senegalensis*, *Balanites aegyptiaca* et *Ziziphus spina-christi*.

Sur les pentes des montagnes très caillouteuses ou rocheuses, l'élément arborescent (*Acacia tortilis* subsp. *raddiana*, *Maeruea crassifolia*) devient rare ; l'essentiel de la végétation offre un faible recouvrement avec de nombreux vides et comporte principalement des espèces herbacées comme *Fagonia latifolia*, *Fagonia olivieri*, *Senna italica*, *Forsskallea tenacissima*, *Sclerocephalus arabicus*, *Neurada procumbens*, *Anastatica hierochuntica*, *Pancratium trianthum*, *Astragalus vogelii*, *Aerca javanica*, etc.

Dans toute la région, la pluie est très rare et, surtout, très aléatoire, mais l'automne 2010 a été particulièrement arrosé. Une végétation herbacée, dense par endroits, s'est développée dans les graras et dans les lits d'oueds. Une entomofaune abondante, dominée par les fourmillions (adultes et larves) et les chenilles de lépidoptères, est également apparue.

Une mission scientifique de prospections dans les régions de Tirs et d'Adrar Soutouf (Sattaf selon la prononciation locale) a été organisée du 21 au 28 octobre afin d'y réaliser des observations naturalistes dans des secteurs très rarement prospectés (Fig. 1), exceptée la route d'Aousserd visitée par des ornithologues à la recherche d'oiseaux très rares ou nouvellement découverts dans la zone (Alouette de Dunn, Moinelette à front blanc, Prinia à front écailleux et Moineau doré).

Parmi les 47 espèces d'oiseaux identifiées lors de notre mission de prospections dans les régions de Tirs et de l'Adrar, 13 ont manifesté un comportement de reproducteurs en pleine saison automnale (ces espèces sont indiquées dans le Tableau I par une étoile).

Etant donné le caractère exceptionnel de cet événement, nous avons jugé intéressant de relater tous les cas de nidification automnale que nous avons constatés sachant que dans les zones tempérées celle-ci a lieu habituellement au printemps, exceptés quelques rares cas de reproduction plus précoce (hivernale) ou plus tardives (été - début automne). Citons parmi ces derniers cas celui régulier du Faucon d'Eléonore *Falco eleonora* dont la saison de nidification s'étale de fin juillet jusqu'au début de la saison automnale (Thévenot *et al.* 1981 et 2003), ainsi que celle exceptionnelle de deux espèces de Mésanges dans la région d'Agadir (Dawson *et al.* 2002).

Méthodes

Nos prospections dans la région d'Oued Ad-Dahab – Lagouira nous ont d'abord menés sur les routes de Bir Anzarane, d'Imlily et d'Aousserd. Jusqu'alors, nous sortions très peu des routes goudronnées et des grandes pistes entretenues. Puis, il nous a fallu sortir des sentiers battus pour accéder au massif de Laglat et pour prospecter l'Adrar Soutouf, sachant que plusieurs membres de notre équipe sont des habitants locaux connaissant bien le terrain et ses dangers.

Nous avons relevé, le long de notre itinéraire, toutes les espèces d'oiseaux rencontrées et nous avons cherché à collecter toutes les informations possibles quand nous avons constaté ou soupçonné des cas de nidification.

Nous avons cherché, plus particulièrement, à relever tout indice direct ou indirect confirmant la reproduction des sujets considérés : présence de nids, de poussins, de juvéniles (preuves directes) ou manifestations auditive ou comportementales caractéristiques (chants, parades, alertes, alarmes, simulations de blessure, cantonnements).

Nous avons présenté dans les résultats ci-dessous l'ensemble des données relatives à tout cas de nidification constaté ou soupçonné d'une espèce considérée en indiquant la date, le lieu et, souvent aussi, l'habitat de l'observation.

Résultats

Courvite isabelle *Cursorius cursor*

- 26 octobre 2010 :
 - Piste vers les Adrar à l'Est de Jbel Bouloutad (22°41'17''N-14°39'10''W) : cantonnement et alerte de 2 couples
 - Oued Gleib Oum Jلود, zone sableuse en bordure de la steppe arborée à *Panicum turgidum* - *Acacia raddiana* (21°52'19''N-15°14'57''W) : couple alarmant

Moinelette à front blanc *Eremopterix nigriceps*

- 24 octobre 2010 :
 - Oued Jenna sur la route vers Aousserd (22°40'59''N-14°30'05''W) : un groupe de plusieurs mâles et femelles alarmant
- 25 octobre 2010 :
 - Oued Jenna sur la route vers Aousserd (22°40'40''N-14°29'35''W) : chants et parades de plusieurs couples
 - Steppe à *Panicum turgidum* au bord de l'Oued Jenna : plusieurs couples paradant
- 26 octobre 2010 :

- Dépression avec une daya dont la mise en eau est récente au sein d'une steppe arborée (*Panicum turgidum* - *Acacia raddiana*) dans les Adrar entre l'extrémité Sud du Jbel Antajjat et Koudiat Laghnam (22°41'17''N-14°39'10''W) : chants, parades et alarmes de plusieurs couples (Photo 5)
- 27 octobre 2010 :
 - Lagrara Laawida (21°47'06''N-15°19'18''W) : plusieurs couples chantant et paradant
- 28 octobre 2010 :
 - Oued Gleib Oum Jloud, steppe arborée à *Panicum turgidum* - *Acacia raddiana* (21°52'19''N-15°14'57''W) : une bonne population d'individus alarmant dominés par des mâles (les femelles doivent couvrir)
 - Oued situé entre Gleibat El Fernan à l'Ouest et Gleibat Atil à l'Est : steppe arborée à *Panicum turgidum* - *Acacia raddiana* (22°19'47''N-14°49'59''W) : une cinquantaine d'oiseaux alarmant

Alouette de Dunn *Eremalauda dunni*

- 24 octobre 2010 :
 - Route vers Aousserd (22°52'51''N-14°42'45''W) : 2 adultes dont un chanteur
 - Oued Jenna sur la route vers Aousserd (22°40'59''N-14°30'05''W) : adulte alarmant
- 25 octobre 2010 :
 - Reg au bord de l'Oued Jenna : adulte nourrissant
 - Reg à l'Ouest de l'Oued Jenna : nid avec deux poussins de moins d'une semaine (Photo 6) nourris par l'un des parents successivement à l'aide d'un fougion adulte et d'une chenille. Le nid se trouve à la base d'une touffe de *Nucularia perrenii* ; son entrée, orientée vers le NNE, est tapissée de petits cailloux
 - Reg à l'Ouest de l'Oued Jenna : adulte alarmant
- 26 octobre 2010 :
 - Reg le long de la piste vers l'Adrar à l'Est de Jbel Bouloutad (22°41'17''N-14°39'10''W) : deux adultes en alerte
- 28 octobre 2010 :
 - Oued Gleib Oum Jloud, steppe arborée à *Panicum turgidum* - *Acacia raddiana* (21°52'19''N-15°14'57''W) : adulte portant du matériel de construction de nid
 - Oued Gleib Oum Jloud, steppe arborée à *Panicum turgidum* - *Acacia raddiana* (21°52'19''N-15°14'57''W) : un individu, examiné de près parmi un groupe d'une centaine d'individus, s'est avéré être un juvénile

Ammomane isabelline *Ammomanes deserti*

- 21 octobre 2010 :
 - Route vers Bir Anzarane, escarpements rocheux au bord d'un oued à sec (23°48'45''N-15°48'45''W) : adulte et jeune emplumé non volant (photo 7) d'environ 2 semaines
 - Route vers Aousserd, reg caillouteux et rocheux (23°34'01''N-15°40'46''W) : deux adultes dont un nourrissant
- 22 octobre 2010 :
 - Route vers Imlily, escarpements rocheux bordant une dépression avec daya dont la mise en eau est très récente (23°17'57''N-15°57'55''W) : chants et alarmes
- 25 octobre 2010 :
 - Massif montagneux de Laglat, vallée des gueltas : adulte nourrissant un jeune volant
 - Massif montagneux de Laglat : nid sous roche avec deux œufs
 - Reg en bordure de l'Oued Jenna sur la route vers Aousserd : adulte alarmant

Ammomane élégante *Ammomanes cincturus*

- 26 octobre 2010 :
 - Reg sableux dans l'Adrar entre l'extrémité Sud de Jbel Antajjat et Koudiat Laghnam (22°41'17''N-14°39'10''W) : un couple cantonné et en alerte
- 28 octobre 2010 :
 - Oued Gleib Oum Jloud, zone sableuse en bordure de la steppe arborée à *Panicum turgidum* - *Acacia raddiana* (21°52'19''N-15°14'57''W) : couple alarmant

Sirli du désert *Alaemon alaudipes*

- 24 octobre 2010 :
 - Route vers Aousserd, zone sableuse et steppique (23°35'35''N-15°42'31''W) : adulte paradant
 - Route vers Aousserd, zone sableuse et steppique (22°52'51''N-14°42'45''W) : plusieurs adultes cantonnés chantant, paradant et alarmant
- 26 octobre 2010 :
 - Reg sableux et végétalisé dans les Adrar entre l'extrémité Sud de Jbel Antajjat et Koudiat Laghnam (22°41'17''N-14°39'10''W) : plusieurs sujets chantant et paradant ; un berger connaissant bien le

Sirli, connu localement sous le nom de 'Oum Jaber', a vu récemment dans la région qu'il parcourt avec son troupeau de dromadaires plusieurs nids établis sur des buissons mais la densité des nids lui paraît faible par rapport à la saison printanière

famille de 4 individus avec 2 jeunes volants

Alouette de Clotbey *Rhamphocoris clotbey*

- 22 octobre 2010 :
 - Bord de la piste vers Imlily, alternant habitat sableux et rocaillieux (23°17'33''N-15°57'49''W) : couple cantonné et méfiant avec mâle ramassant des brindilles dans son bec pour la construction de nid (Photo 8)

Traquet du désert *Oenanthe deserti*

- 24 octobre 2010 :
 - Reg sableux et caillouteux le long de la route vers Aousserd (22°52'51''N-14°42'45''W) : mâle chanteur
 - Reg sableux et caillouteux le long de la route vers Aousserd (22°52'13''N-14°42'22''W) : couple cantonné avec mâle paradant
- 28 octobre 2010 :
 - Oued situé entre Gleibat El Fernan à l'Ouest et Gleibat Atil à l'Est, steppe arborée à *Panicum turgidum* - *Acacia raddiana* (22°19'47''N-14°49'59''W) : mâle alarmant

Traquet à tête blanche *Oenanthe leucopyga*

- 25 octobre 2010 :
 - Massif montagneux de Laglat près du cimetière des Martyrs (22°36'34''N-14°27'59''W) : couple cantonné
 - Massif montagneux de Laglat (22°36'32''N-14°27'57''W) : plusieurs adultes chantant et paradant
 - Massif montagneux de Laglat : juvénile quémendant da la nourriture à ses parents

Prinia à front écailléux *Spiloptila clamans*

- 25 octobre 2010 :
 - Oued Jenna sur la route vers Aousserd (22°40'40''N-14°29'35''W) : une famille de 5 individus avec 3 jeunes volants et adulte nourrissant sur Acacia
 - Oued Jenna sur la route vers Aousserd (un peu au sud du point GPS 22°40'40''N-14°29'35''W) : une famille avec un jeune volant sur Acacia
 - Steppe à *Panicum turgidum* en bordure de l'Oued Jenna sur la route vers Aousserd :

Cratérope fauve *Turdoides fulvus*

- 27 octobre 2010 :
 - Lagrara Laawida, steppe arborée à *Panicum turgidum* - *Acacia raddiana* (21°47'06''N-15°19'18''W) : plusieurs familles, dont certaines sont mélangées, comportant des jeunes volants (photo 10)
- 28 octobre 2010 :
 - Oued Gleib Oum Jloud, steppe arborée à *Panicum turgidum* - *Acacia raddiana* (21°52'19''N-15°14'57''W) : deux familles de 2 et de 3 jeunes

Moineau blanc *Passer simplex*

- 24 octobre 2010 :
 - Route vers Aousserd : steppe arborée très clairsemée à *Panicum turgidum* - *Acacia raddiana* (23°06'51''N-14°57'48''W) : couple avec 3 jeunes volants sur un petit Acacia (photo) puis, dérangés, sur des buissons de *Panicum turgidum*
 - Route vers Aousserd (23°06'51''N-14°57'48''W) : couple avec mâle nourrissant un jeune volant avec les graines de *Panicum turgidum*
 - Route vers Aousserd (23°06'51''N-14°57'48''W) : couple avec 3 jeunes volants sur un petit Acacia
 - Route vers Aousserd (22°52'13''N-14°42'22''W) : couple sur un Acacia avec nid dont on entend les cris de poussins
 - Route vers Aousserd (22°52'13''N-14°42'22''W) : couple cantonné sur un Acacia
- 27 octobre 2010 :
 - Lagrara Laawida (21°47'06''N-15°19'18''W) : nid occupé sur *Capparis decidua*

Roselin githagine *Rhodopechys githagineus*

- 25 octobre 2010, massif montagneux de Laglat (22°36'32''N-14°27'57''W) :
 - nid dans un grand trou creusé dans une paroi rocheuse surplombant l'une des gueltas (photo 12)
 - jeune volant nourri par un adulte
 - plusieurs individus dont un jeune
 - couple alarmant

Discussion

Nos prospections durant la troisième décennie du mois d'octobre 2010 dans les régions de Tirs et de l'Adrar Soutouf ont mis en évidence que plusieurs espèces d'oiseaux sahariens ont pu se reproduire durant la saison automnale.

Pour plusieurs espèces, il s'agit de la première mention d'une nidification automnale dans le Sud du Maroc et en Mauritanie : Alouette de Clotbey, Ammomane élégante, Ammomane isabelline, Traquet du désert et Roselin githagine. Les documents bibliographiques rapportaient, pour ces oiseaux, une période de nidification qui pourrait, à la rigueur, débuter en hiver (Alouette de Clotbey et Ammomane isabelline - Heim de Balsac et Mayaud 1962, Traquet du désert - Isenmann *et al.* 2010).

Trois espèces sont connues pour se reproduire toute l'année en Mauritanie : Sirli du désert, Prinia à front écaillé et Cratérope fauve (Heim de Balsac & Mayaud 1962, Gee 1984, Lamarche 1988, Isenmann *et al.* 2010) alors que la première et la troisième espèce ne nichent au Maroc qu'à partir du mois de janvier (Thévenot *et al.* 2003).

Trois autres espèces présentent une longue période de nidification en Mauritanie, couvrant les saisons automnale, hivernale et printanière : Alouette de Dunn, Moinelette à front blanc et Moineau blanc (Gee 1984, Lunais 1984, Lamarche 1988, Balança 1996, Isenmann 2006, Isenmann *et al.* 2010), alors qu'au Maroc, ces mêmes espèces n'étaient connues nicher qu'au printemps (Thévenot *et al.* 2003, Copete *et al.* 2008, Albegger *et al.* 2010) ou, dans le cas du Moineau blanc, à partir de la saison hivernale.

Les deux dernières espèces (Courvite isabelle et Traquet à tête blanche), qui ne nichent au Maroc qu'au printemps (Thévenot *et al.* 2003), présentent deux périodes de reproduction en Mauritanie, l'une printanière et l'autre automnale (Heim de Balsac et Mayaud 1962, Balança 1996, Isenmann *et al.* 2010).

Conclusions

Les espèces ayant montré des signes directs (nids, œufs, poussins, jeunes, nourrissage) ou indirects (chant, parade, simulation de blessure, alerte, alarme, cantonnement) de nidification dans la région d'Oued Ad-Dahab – Lagouira (zone de chevauchement entre les domaines paléarctique et tropical) sont au nombre de 13 dont aucune n'était mentionnée au Maroc comme reproductrice automnale.

Parmi les oiseaux nicheurs identifiés, deux catégories d'espèces peuvent être distinguées :

- Chez la première catégorie, le phénomène de nidification constaté en octobre semble avoir concerné une bonne partie de la population (Moinelette à front blanc, Ammomane isabelline, Traquet à tête blanche, Prinia à front écaillé, Cratérope fauve, Moineau blanc, Roselin githagine), la majorité des individus contactés ayant montré des signes de reproduction.
- Chez la deuxième catégorie, seule une faible proportion des sujets rencontrés ont montré ces signes (Courvite isabelle, Alouette de Dunn, Ammomane élégante, Sirli du désert, Traquet du désert).

Le cas de l'Alouette de Clotbey reste à part puisque cette espèce n'a été contactée qu'à une seule occasion lors de notre mission : un mâle et une femelle bien cantonnés et dont le premier ramassait du matériel pour la construction de nid.

Dans tous les cas, la nidification automnale de toutes ces espèces a lieu suite à une phase pluvieuse importante dans l'extrême Sud marocain ; c'est ce qui explique l'absence de mentions de cet événement en dehors de la saison printanière dans la région d'Ad-Dakhla ou le long de la route vers Aousserd, zones pourtant très fréquentées ces dernières années par des ornithologues professionnels ou amateurs.

Nous pourrions alors avancer l'idée que la nidification automnale de toutes ces espèces a été induite par les précipitations, ces oiseaux profitant des bienfaits des pluies très rares et occasionnelles dans ces latitudes afin d'assurer leur pérennité dans des secteurs géographiques très contraignants. Il est aussi fortement probable qu'au moins une partie des populations concernées a été attirée par l'abondance ponctuelle de ressources : ce phénomène est bien connu chez ce genre d'espèces opportunistes dans d'autres régions désertiques du globe (Dean 2004).

Cette stratégie face aux conditions très rudes est à mettre en parallèle avec celle présentée par plusieurs espèces parmi celles concernées ici (Courvite isabelle, Ammomane isabelline, Sirli du désert, Traquet à tête blanche...) dans la bordure nord du Sahara et qui consiste plutôt à produire deux couvées si la saison printanière s'avère assez pluvieuse et prolongée (Thévenot *et al.* 2003). C'est ainsi que deux membres de notre équipe (AQ & MR) avaient relevé des cas de nidification très tardive de l'Ammomane isabelline, du Traquet à tête blanche, du Traquet du désert et du Cratérope fauve dans la région de Tata durant le printemps 2009 qui a connu des précipitations jusqu'en juin.

Bibliographie

- Albegger, E. ; Götsch, S. ; Aymí, R. & Ribes, E.** 2010. First record of African Dunn's Lark (*Eremalauda dunnii dunnii*) for the Tafilalt, Morocco. *Go-South Bull.* 7 : 121-126.
- Balança, G.** 1996. Notes sur la nidification de quatre espèces d'oiseaux en Mauritanie. *Malimbus* 18 : 151-153.
- Bergier, P. ; Thévenot, M. & Qninba, A.** 2010. Liste des oiseaux du Sahara Atlantique marocain. Mise à jour février 2010 (rév. 1.0). *Go-South Bull.* 7 : 109-120.
- Copete, J.L. ; López, F. ; López Velasco, D. ; Castelló, J. ; Armada, R. & Mariné, R.** 2008. Breeding of Dunn's Lark in Western Sahara. *Alula* 3 : 88-93.
- Dawson, R. ; Cameron, H. ; Thévenot, M. & Isenmann, P.** 2002. Reproduction automnale chez deux espèces de mésanges en 1998 dans la région d'Agadir (sud du Maroc méditerranéen). *Alauda* 70 : 212.
- Dean W.R.J.** 2004. *Nomadic desert birds*. Adaptations of Desert Organisms Series. Springer-Verlag, Berlin.
- Gee, P.** 1984. The birds of Mauritania. *Malimbus* 6 : 31-66.
- Heim de Balsac, H. & Mayaud, N.** 1962. *Les Oiseaux du Nord-Ouest de l'Afrique*. Lechevalier, Paris.
- Isenmann, P.** 2006. *The Birds of the Banc d'Arguin*. Parc National du Banc d'Arguin/FIBA.
- Isenman, P. ; Benmergui, M. ; Browne, P. ; Diam Ba, A. ; Diagana, C.H. ; Diawara, Y. & Ould Sidati, Z.E.** 2010. *Oiseaux de Mauritanie*. SEOF (Edit.). 408 pp.
- Lamarche, B.** 1988. Liste commentée des oiseaux de Mauritanie. *Etudes Sahariennes et Ouest-Africaines* 1, numéro 4 + Spécial.
- Lunais, B.** 1984. Données sur l'avifaune terrestre résidente du Parc National du Banc d'Arguin (Mauritanie). *Alauda* 52 : 256-265.
- Thévenot, M. ; Beaubrun, P. & Bergier, P.** 1981. Statut et évolution de la population de Faucon d'Eléonore *Falco eleonorae* du Maroc. In Rapaces méditerranéens, annales C.R.O.P. n° 1 : 111-115.
- Thévenot, M. ; Vernon, R. & Bergier, P.** 2003. *The Birds of Morocco*. BOU Checklist No. 20. British Ornithologists' Union & British Ornithologists' Club, Tring.
-

Remerciements

Toute notre gratitude aux membres de l'association 'Nature-Initiative' de la ville d'Ad-Dakhla qui a assuré la logistique pour la réalisation de nos travaux de terrain dans les meilleures conditions possibles ; nous citerons en particulier Mrs Taoufik El Balla, Othmane Ezzarouali et Hammadi M'himdate.

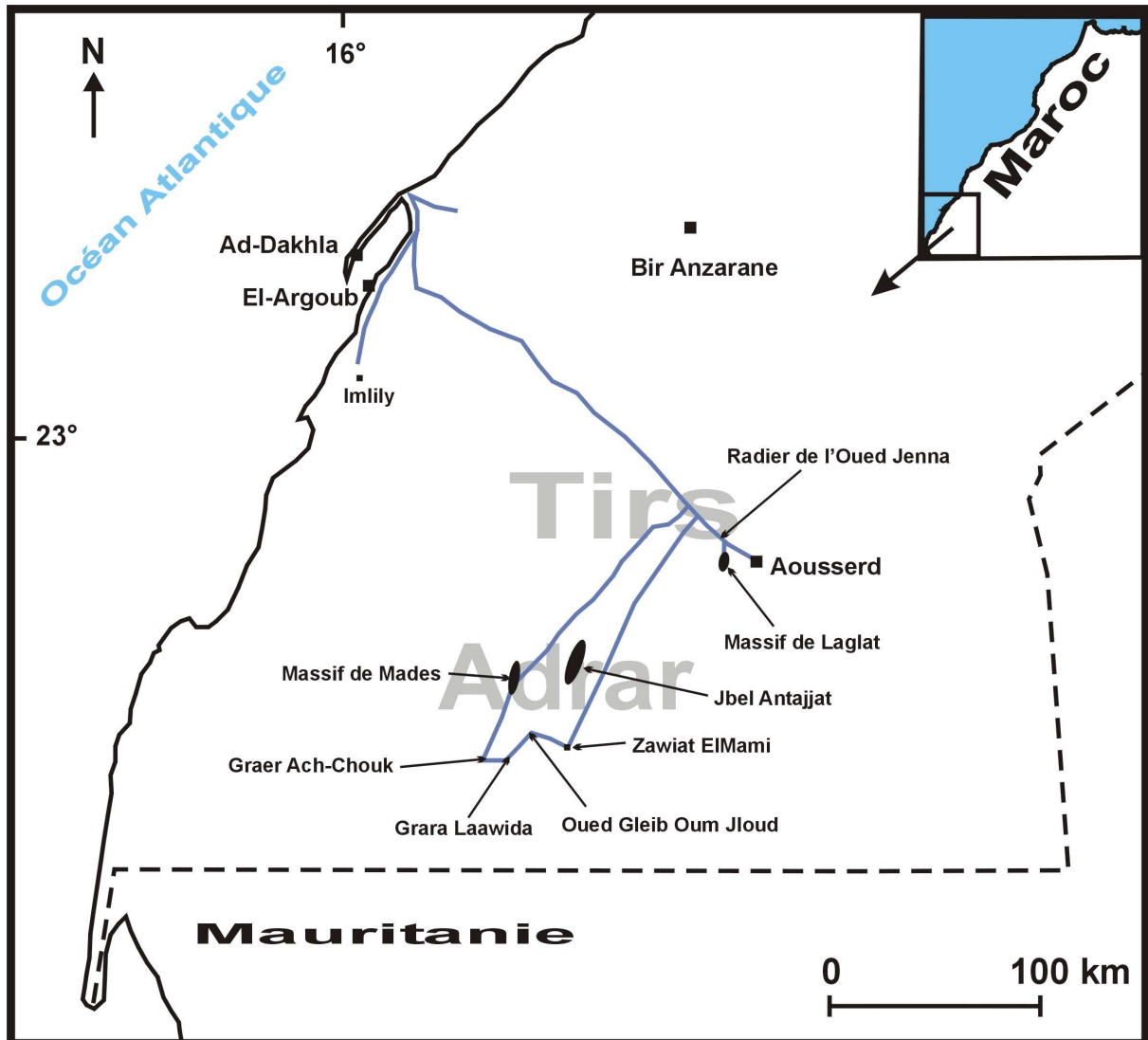


Figure 1. Itinéraire suivi et quelques localités concernées par les prospections scientifiques menées du 21 au 28 octobre 2010 dans la région d'Oued Ad-Dahab – Lagouira.



Tableau I. Liste des espèces d'oiseaux relevées dans les régions de Tirs et de l'Adrar (région d'Oued Ad-Dahab – Lagouira) du 21 au 28 octobre 2010 (* : espèce ayant manifesté un comportement reproducteur)

Nom scientifique	Nom français	Statut phénologique dans le Sahara Atlantique marocain, d'après Bergier <i>et al.</i> (2010)
<i>Egretta garzetta</i>	Aigrette garzette	H, MP, NS
<i>Buteo rufinus</i>	Buse féroce	NS
<i>Falco tinnunculus</i>	Faucon crécerelle	NS, H
<i>Falco biarmicus</i>	Faucon lanier	NS
<i>Cursorius cursor</i> *	Courvite isabelle*	NS, NM
<i>Charadrius hiaticula</i>	Grand Gravelot	MP, H
<i>Actitis hypoleucos</i>	Chevalier guignette	MP, H
<i>Streptopelia decaocto</i>	Tourterelle turque	NS
<i>Bubo ascalaphus</i>	Grand-duc ascalaphe	NS
<i>Eremopterix nigriceps</i> *	Moinelette à front blanc *	NS/NM ?
<i>Eremalauda dunni</i> *	Alouette de Dunn *	NS/NM
<i>Ammomanes cinctura</i> *	Ammomane élégante *	NS
<i>Ammomanes deserti</i> *	Ammomane isabelline *	NS
<i>Alaemon alaudipes</i> *	Sirli du désert *	NS
<i>Rhamphocoris clotbey</i> *	Alouette de Clotbey *	NS/NM ?
<i>Galerida theklae</i>	Cochevis de Thékla	NS
<i>Eremophila bilopha</i>	Alouette bilophe	NS
<i>Hirundo rustica</i>	Hirondelle rustique	MP, NM, HO
<i>Motacilla flava</i>	Bergeronnette printanière	MP, NM/NS, H
<i>Motacilla alba</i>	Bergeronnette grise	H, MP
<i>Luscinia svecica</i>	Gorgebleue à miroir	MP, H
<i>Phoenicurus ochruros</i>	Rougequeue noir	H
<i>Phoenicurus moussieri</i>	Rougequeue de Moussier	NS, H
<i>Oenanthe oenanthe</i>	Traquet motteux	MP, HO
<i>Oenanthe hispanica</i>	Traquet oreillard	MP, NO, HO
<i>Oenanthe deserti</i> *	Traquet du désert *	NS, NM
<i>Oenanthe moesta</i>	Traquet à tête grise	NS
<i>Oenanthe leucopyga</i> *	Traquet à tête blanche *	NS
<i>Oenanthe leucura</i>	Traquet rieur	NS
<i>Monticola solitarius</i>	Monticole bleu	H
<i>Spiloptila clamans</i> *	Prinia à front écailleux*	NS
<i>Acrocephalus scirpaceus</i>	Rousserolle effarvatte	MP, HO
<i>Hippolais opaca</i>	Hypolaïs obscure	NM, MP
<i>Sylvia atricapilla</i>	Fauvette à tête noire	MP, H
<i>Sylvia hortensis</i>	Fauvette orphée	MP, ND
<i>Sylvia communis</i>	Fauvette grisette	MP
<i>Sylvia conspicillata</i>	Fauvette à lunettes	NM/NS, MP
<i>Sylvia deserticola</i>	Fauvette de l'Atlas	H
<i>Sylvia cantillans</i>	Fauvette passerinette	MP, HO, ND
<i>Phylloscopus collybita</i>	Pouillot véloce	H, MP
<i>Muscicapa striata</i>	Gobemouche gris	MP
<i>Ficedula hypoleuca</i>	Gobemouche noir	MP, HO
<i>Turdoides fulva</i> *	Cratéope fauve *	NS
<i>Lanius meridionalis</i>	Pie-grièche méridionale	NS
<i>Corvus ruficollis</i>	Corbeau brun	NS
<i>Passer simplex</i> *	Moineau blanc *	NS
<i>Rhodopechys githaginea</i> *	Roselin githagine *	NS

NS : nicheur sédentaire, NM : nicheur migrateur, NO : nicheur occasionnel, ND : nicheur disparu, MP : migrateur de passage, H : hivernant, HO : hivernant occasionnel.

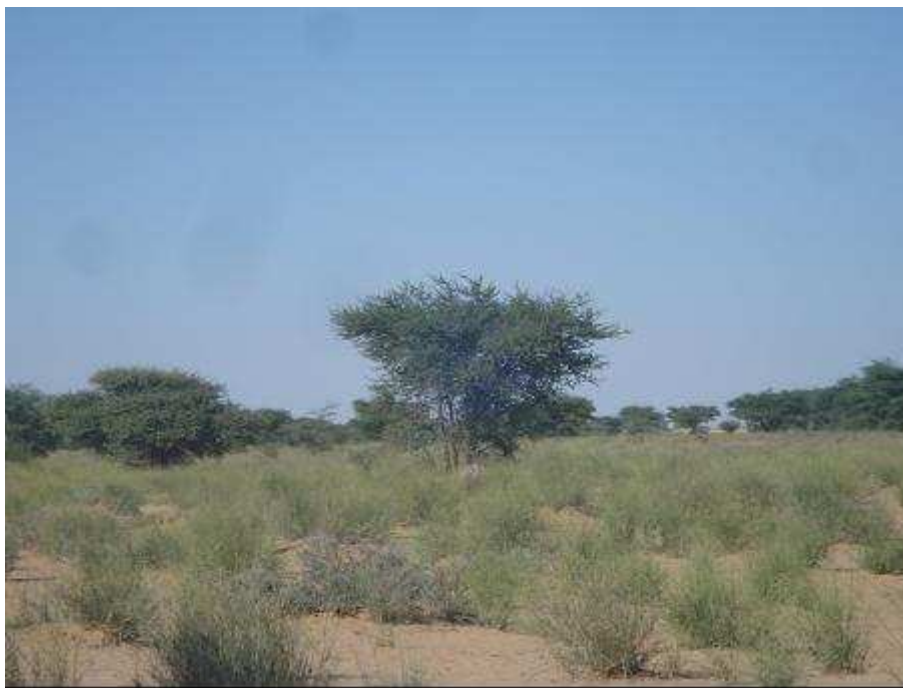


Photo 1. Paysage caractéristique à *Acacia raddiana* et *Panicum turgidum* des fonds d'oueds dans les zones intérieures (ici Oued Jenna - Tirs) de la région d'Oued Ad-Dahab – Lagouira dans le Sud marocain, 25 octobre 2010



Photo 2. Partie centrale du massif de Laglat (Tirs) avec fond de vallée occupé par une formation à *Acacia raddiana*, la Zawia des Martyrs de Laglat et un abreuvoir, 25 octobre 2010



Photo 3. Grara avec végétation herbacée annuelle, quelques pieds d'*Acacia raddiana* et, dans l'arrière-plan, le Jbel Antajjat (Adrar Soutouf), 26 octobre 2010



Photo 4. Vallée au Sud du massif de Madès (Adrar Soutouf), 27 octobre 2010



Photo 5. Mâle de Moinelette à front blanc alarmant– Grara au Sud-Ouest du Jbel Antajjat, 26 octobre 2010



Photo 6. Nid avec deux poussins en duvet d'Alouette de Dunn – Bordure de l'Oued Jenna (Tirs), 25 octobre 2010



Photo 7. Jeune non volant d'Ammomane isabelline – Route vers Bir Anzarane, 21 octobre 2010



Photo 8. Mâle d'Alouette de Clotbey ramassant du matériel pour la construction du nid – Route vers Imlily, 22 octobre 2010



Photo 9. Adulte accompagné d'un jeune volant de *Prinia* à front écailleux – Oued Jenna (Tirs), 25 octobre 2010



Photo 10. Jeune volant de *Cratérope* fauve – Lagrara Laawida (Adrar Soutouf), 27 octobre 2010



Photo 11. Jeune volant de Moineau blanc – Route vers Aousserd (Tirs), 24 octobre 2010



Photo 12. Nid occupé de Roselin githagine établi dans une paroi rocheuse – Massif de Laglat (Tirs), 25 octobre 2010